

INFORME SOCIAL

2023



El mundo actual, así como la humanidad, enfrentan importantes retos de índole social, ambiental, de salud y equidad. Por este motivo, además del aporte invaluable que la innovación brinda a la salud de México y el mundo, desde la industria farmacéutica llevamos a cabo actividades que buscan mejorar la vida de la comunidad y su entorno, en línea con los Objetivos de Desarrollo Sostenible (ODS) de la ONU.

Bajo este compromiso, que hoy en día resulta ineludible, hemos unido esfuerzos para alcanzar un mundo más justo y sostenible en aspectos clave de los ODS como fin de la pobreza, salud y bienestar, educación de calidad, trabajo decente, equidad de género, innovación, acción por el clima y alianzas.

En estos tiempos desafiantes, nuestra responsabilidad social adquiere un significado aún más profundo, ya que la salud y el bienestar son derechos fundamentales para toda persona. En este Informe Social, con el cual hemos cumplido 5 años de generar impacto, damos a conocer las acciones que hemos llevado a cabo en línea con los ODS y la Agenda 2030.

Hoy más que nunca es necesario trabajar juntos y fortalecer los lazos entre las empresas de AMIIF. Así, en 2023 registramos una mayor participación de las empresas y redoblamos esfuerzos para seguir trabajando junto a autoridades, instituciones y la sociedad civil para innovar no sólo en medicamentos que transforman vidas, sino en acciones que repercuten positivamente en la vida social de nuestro País.

Presentamos en este Informe Social el resultado de los esfuerzos realizados desde la AMIIF; es un trabajo de colaboración entre personas, empresas y sociedad en general. Creemos firmemente en el poder de estos esfuerzos para lograr resultados positivos y sostenibles que convierten a la AMIIF y empresas afiliadas en agente de cambio positivo en la sociedad.

Agradecemos el continuo apoyo brindado a lo largo de este último año y extendemos la invitación a todas las personas a unirse a nosotros en este viaje hacia un futuro más prometedor, donde la salud y el bienestar sean accesibles para todos.

CARTA DE Cristóbal Thompson



*Director Ejecutivo de la Asociación Mexicana
de Industrias de Investigación Farmacéutica*

AMIIF

INTRODUCCIÓN

Durante los últimos 5 años la Asociación Mexicana de Industrias de la Investigación Farmacéutica (AMIIF) ha buscado realizar una comunicación transparente y objetiva del trabajo realizado por la organización y por sus empresas asociadas, presentando así el Informe Social AMIIF.

Este informe demuestra el compromiso por generar cambios positivos en la economía, la sociedad y el medio ambiente en el país, así como el reflejo de los valores y principios que rigen su actuar en el día a día.

La estructura del presente reporte, se encuentra dividida en tres apartados

1) Indicadores de participación:

Presenta datos de involucramiento por parte de las empresas asociadas en esta investigación.

2) Indicadores RSE):

Expone las actividades genéricas que llevan a cabo las empresas en materia de responsabilidad social empresarial (RSE).

3) Resultados por objetivo de desarrollo sostenible (ODS).

OBJETIVOS DE DESARROLLO SOSTENIBLE

En total, son 9 los ODS analizados:



FIN DE LA POBREZA

SALUD Y BIENESTAR

EDUCACIÓN

IGUALDAD E INCLUSIÓN

TRABAJO DECENTE Y
CRECIMIENTO ECONÓMICO

INDUSTRIA, INNOVACIÓN
E INFRAESTRUCTURA

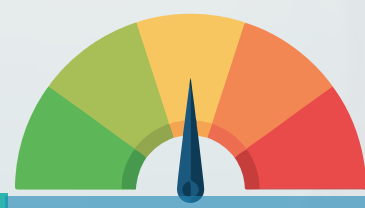
PRODUCCIÓN Y CONSUMO
RESPONSABLE

ACCIÓN POR EL CLIMA
MEDIO AMBIENTE

ALIANZAS PARA LOGRAR
LOS OBJETIVOS

3

Para la generación de este reporte se diseñó una investigación transversal. Los datos se recabaron por medio de una encuesta que facilitó la obtención de datos cuantitativos respecto a las acciones que llevaron a cabo las empresas de la AMIIF en 2023 y buscando una comparativa de los últimos 5 años. El levantamiento de datos inició en septiembre y concluyó en diciembre del 2023.



La AMIIF cuenta con

33 EMPRESAS ASOCIADAS

más asociados adherentes y aliados en investigación

La AMIIF cuenta con 33 empresas asociadas (más asociados adherentes y aliados en investigación), todas las cuales se dedican al desarrollo de investigación farmacéutica y biotecnología, dispositivos médicos e investigación clínica, comprometidos con el desarrollo de nuevos medicamentos y opciones terapéuticas que permitan curar o cambiar la ruta de una enfermedad, mejorar la calidad de vida y, en algunos casos, las probabilidades de sobrevivir a enfermedades que amenazan seriamente no solo la vida de las personas, sino la manera en la que éstas se relacionan con su trabajo, su familia y su comunidad (Amiif 2024).

Durante el 2023
31 EMPRESAS

94% DE LOS ASOCIADOS

respondieron la encuesta para el informe

Lo que nos muestra que en 5 años se tuvo un crecimiento del

39% EN LA PARTICIPACIÓN

Evidenciando cada vez mayor compromiso de su parte por continuar sumando con acciones sostenibles al desarrollo de la industria.



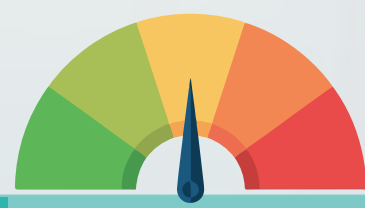
Las empresas de la AMIIF

Destacan en su labor como empleadoras de calidad con los 17,840 puestos de trabajo que generan.

De los cuales el 52% son hombres y 48% son mujeres, siendo estos porcentajes un reflejo del trabajo continuo que se realiza para generar la inclusión de mujeres en el sector farmacéutico.



Cada una de estas personas forma parte de los logros mencionados en el presente informe, por lo que es indispensable destacar que, sin el trabajo y compromiso de ellas, este informe no sería posible.



El concepto de responsabilidad social ha evolucionado con el tiempo.

En el 2021 el Centro Mexicano para la Filantropía (CEMEFI) la definió como “el compromiso consciente y congruente de cumplir integralmente con la finalidad de la empresa, tanto en lo interno como en lo externo, considerando las expectativas económicas, sociales y ambientales” y tomando esta definición como base, es que se muestran a continuación las acciones desarrolladas por las empresas asociadas.

Un primer paso para consolidar sus acciones en temas de RSE ha sido el alinearse a sistemas de gestión que ayuden a reconocer, medir y definir las rutas a seguir en diferentes temáticas de la amplia gama que muestra la responsabilidad social.

De las empresas participantes, podemos resaltar los siguientes distintivos y reconocimientos con los que cuentan:

.....



★ **Ranking PAR (23% de las empresas):** Es una medición anual, comparativa y confidencial de las políticas y procesos que llevan a cabo las empresas en pro de la equidad de género y la diversidad. Este ranking brinda un punto de referencia para medir la situación actual y los avances relativos de una empresa (Aequales, 2022). En el Ranking PAR participaron 17 empresas de la AMIIF, el 29% de éstas quedaron dentro de los TOP 10 de sus categorías.



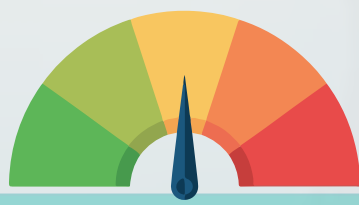
★ **Distintivo ESR (24% de las empresas):** Es un proceso sistémico para medir y comparar el nivel de madurez de las buenas prácticas en materia de responsabilidad social que llevan a cabo las empresas. Esto se hace a través de indicadores ambientales, sociales y de gobernanza en las empresas (Cemefi, 2023). Se ha tenido un crecimiento del 6.6% de obtención del Distintivo por parte de las empresas asociadas de la AMIIF en los últimos 5 años.



★ **Informes de sustentabilidad (26% de las empresas):** Estos informes refieren a escritos en donde se plasman las actividades y los resultados de la empresa en materia económica, social y ambiental. Si bien existen parámetros internacionales para la publicación de estos reportes, es común observar distintos criterios, formatos y procesos para su publicación.

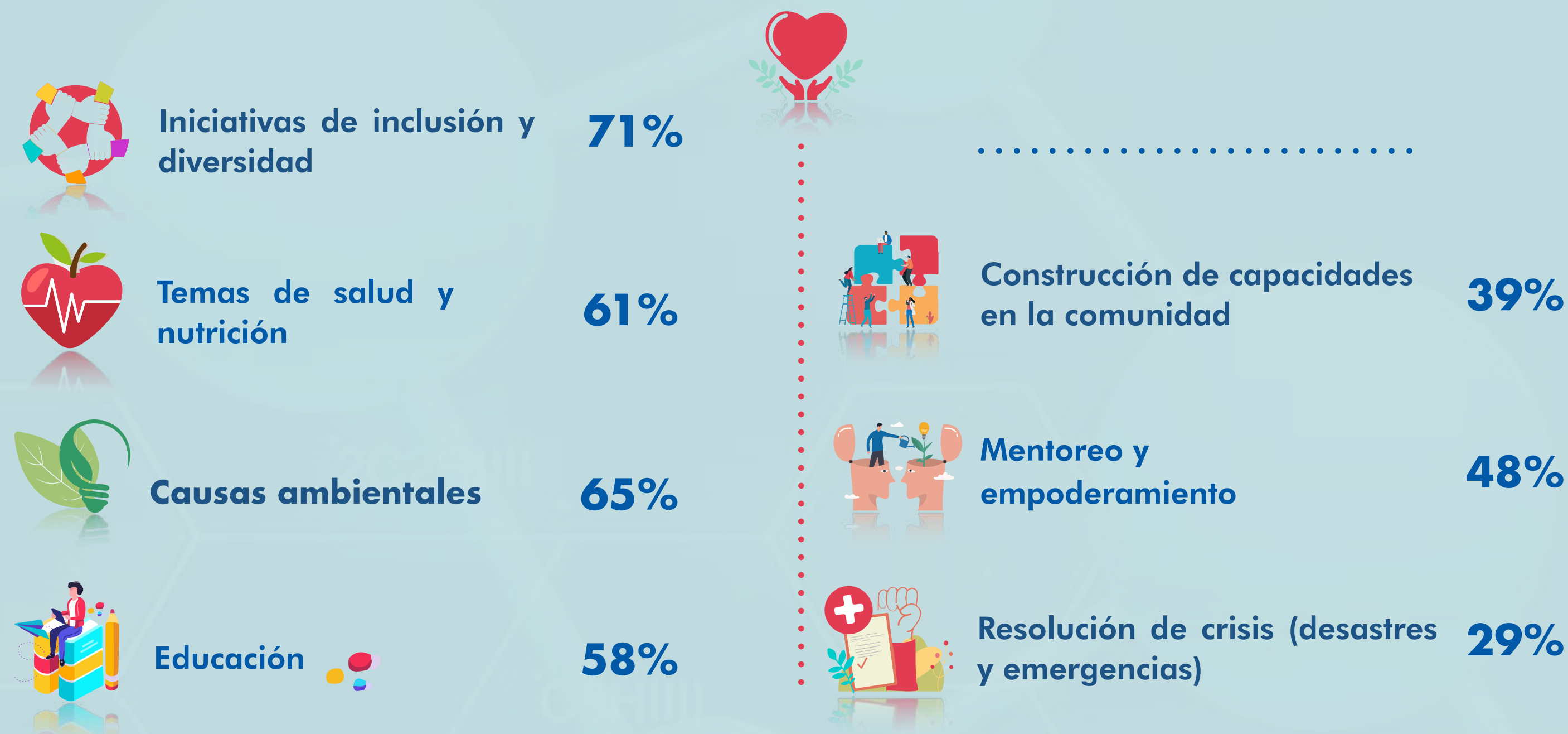


★ **Adhesión al Pacto Mundial (27% de las empresas):** El Pacto Mundial es una iniciativa “basada en el compromiso de los Directores Generales de las empresas firmantes del Pacto Mundial de las Naciones Unidas, de implementar principios universales de sostenibilidad y para tomar acciones que aceleren el camino hacia el logro de los Objetivos de Desarrollo Sostenible” (Pacto Mundial México, 2020).



En el trabajo realizado en la parte social, el 68% de las empresas participantes realizan acciones de voluntariado, de las cuales 13 empresas participantes compartieron sus horas dedicadas a esta actividad sumando un total de 23,755 horas en 2023.

Las causas más apoyadas durante estos voluntariados fueron:



Sin dejar de lado que hubo otras temáticas que también formaron parte de las campañas de voluntariado

Dentro de las que podemos encontrar:

Personas de la tercera edad, reforestación e invernaderos, Cáncer, Discapacidad intelectual, Donación de sangre, Salud mental, Talleres de sustentabilidad, Refugios para perros, mentoreo y charlas para jóvenes.



Cuando se habla del desarrollo de una comunidad es importante que destaquemos el trabajo que realizan las empresas en su aportación a ese avance, por lo que reconocemos que cualquier iniciativa realizada, sin importar la causa, suma a este importante trabajo que se hace desde el sector farmacéutico por mejorar la calidad de vida de todas las personas.



La Asamblea General de la ONU adoptó en 2015 la Agenda 2030 para el Desarrollo Sostenible, un plan de acción a favor de las personas, el planeta y la prosperidad, que también tiene la intención de fortalecer la paz universal y el acceso a la justicia (Naciones Unidas, 2015).



1) Personas: Poner fin a la pobreza y el hambre en todas sus formas y asegurar la dignidad e igualdad de todas las personas.



2) Planeta: Proteger los recursos naturales del planeta y combatir el cambio climático para asegurar un ambiente digno para las futuras generaciones.



3) Prosperidad: Asegurar que todos puedan disfrutar una vida próspera y plena en armonía con la naturaleza.



4) Paz: Fomentar sociedades pacíficas, justas e inclusivas.



5) Alianzas: Implementar la Agenda 2030 a través de alianzas globales sólidas.

Nuestra labor como personas y empresas es trabajar para que se alcancen esas metas establecidas en la agenda, tomando como guía los 17 ODS y para la AMIIF ésta ha sido una meta importante, el sumar con nuestro trabajo del día a día a los objetivos que se alinean a nuestra visión como organización.

Durante el 2023 fueron 9 los ODS a los que se aportó de manera más contundente:



A continuación, presentamos las principales acciones y resultados que tuvieron las empresas frente a cada uno de estos nueve objetivos prioritarios.

PERSONAS



Compromiso con las personas al poner fin a la pobreza y el hambre, garantizar un ambiente sano, digno y con equidad



La pobreza resulta uno de los principales problemas sociales que afectan a las personas alrededor del mundo, específicamente en México.

Según el CONEVAL (2022) el 36.3% del total de población vive en situación de pobreza, es decir, 46.8 millones de personas enfrentan esta crisis social, sin dejar de lado que el 7.1% del total de población vive en pobreza extrema.

Por esto, la AMIIF refuerza su compromiso social haciendo frente a la crisis económica post-pandemia, fortaleciendo las acciones que reducen la brecha económica mediante donativos en especie y financieros para construir y reconstruir las capacidades de las comunidades.

El 59% de las empresas participantes realizan donativos en especie, siendo la suma de los valores \$52,270,487.00

Se desglosan en diferentes rubros, tales como alimento, becas, medicamentos, inversión tecnológica y diversas causas en beneficio de las comunidades.



- ❖ \$81,172.00 en alimento
- ❖ \$1,779,449.00 en becas para profesionales de la salud
- ❖ \$47,011,534.00 en medicamento
- ❖ \$914,680.00 en tecnología
- ❖ \$2,483,652.00 hacia otras causas



De manera conjunta, 12 empresas realizan donaciones en efectivo, lo que se traduce en



Y más de 51 asociaciones beneficiadas que brindan atención a causas sociales, como pacientes con cáncer y cáncer de mama, educación, mejoras al acceso y calidad en salud y hacia personas mayores.

Cada una de estas acciones ha sido posible gracias a la creación de alianzas con organizaciones estratégicas, quienes son los beneficiarios de los apoyos mencionados.

ESTAS ASOCIACIONES SON:



Asociaciones con donativos en especie

- ★ Cruz Roja
- ★ Un Kilo de Ayuda
- ★ Fundación IMSS
- ★ Fundación ISSSTE
- ★ Sólo por Ayudar
- ★ INCAN
- ★ Fundación Esquipulas
- ★ Fundación Azteca
- ★ Fundación APAC
- ★ Fundación Grupo México
- ★ Fundación Politécnico
- ★ Direct Relief
- ★ Fundación a Favor del Niño
- ★ Hogares Providencia
- ★ ProAyuda
- ★ Fundación Concepción Béistegui
- ★ Fundación alimento para todos
- ★ Leer contigo

- ★ Abriendo Posibilidades
- ★ Fundación Educa
- ★ Amigos de riendas para la Vida
- ★ Banco de Sangre hospital ABC



Asociaciones con donativos en efectivo

- ★ APAC
- ★ Cruz Roja Mexicana
- ★ Fundación IMSS
- ★ Techo México
- ★ Fundación John Langdon Down
- ★ Salvatti
- ★ Solo por ayudar
- ★ Frente Unido por el cáncer de pulmón
- ★ Casa de la Amistad
- ★ Salud Justa
- ★ Un Kilo de Ayuda

- ★ Fundación Alma
- ★ CINDAQ
- ★ Cruz Roja
- ★ Fundación Grupo México
- ★ Cander Warriors
- ★ Christel House
- ★ CIMA
- ★ Juntos Forjando un Mundo Mejor
- ★ Salvando latidos
- ★ Cebras México
- ★ Sociedad Mexicana de Urología
- ★ Agrupación Mexicana para el Estudio de la Hematología
- ★ Espíritu de Campeón
- ★ Fraternidad sin Frontera
- ★ Fondo para la Paz
- ★ Fundación Beca
- ★ Pro Mujer México
- ★ Save the children

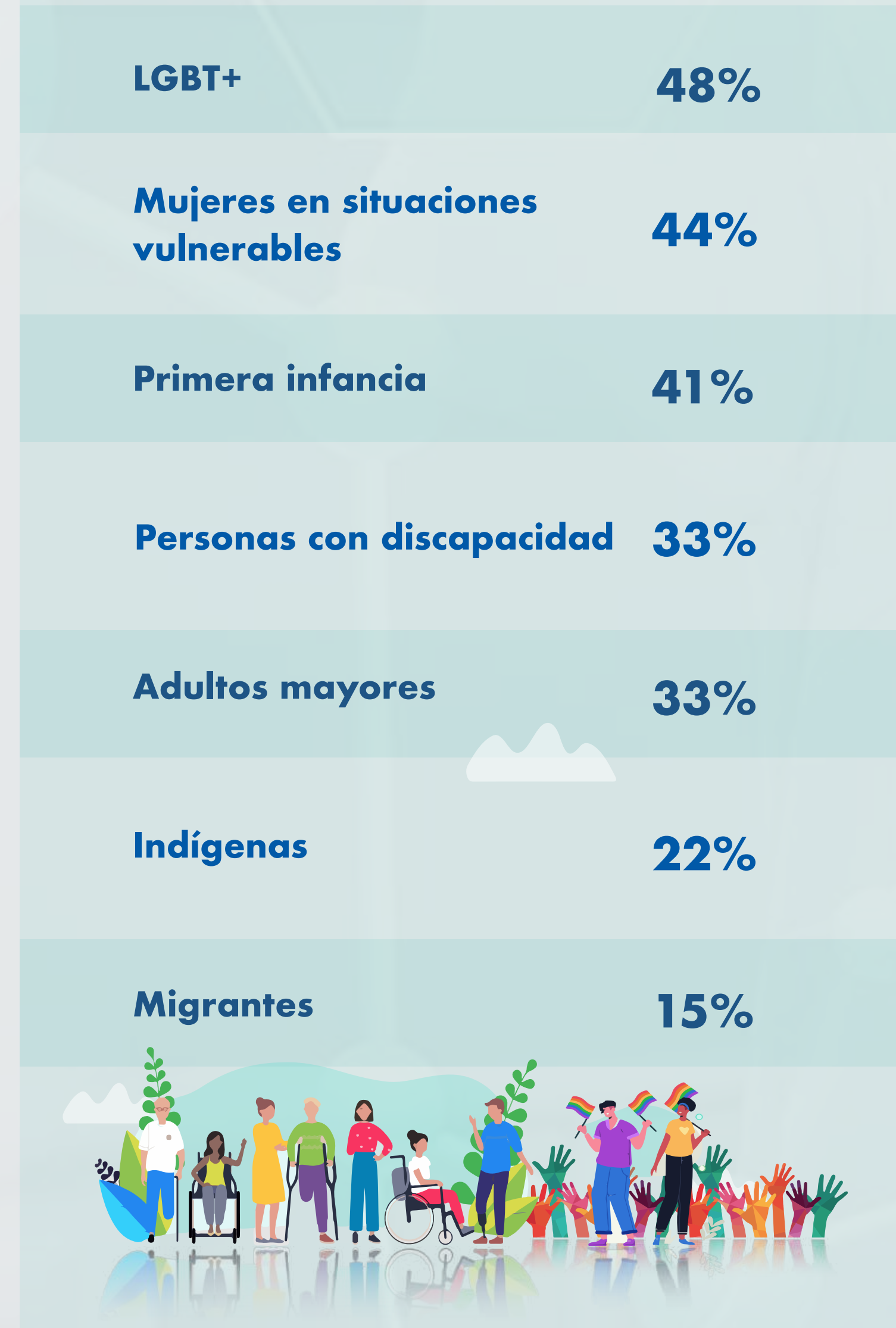
Resulta primordial el trabajo con grupos en situaciones de vulnerabilidad y durante el 2023 se reportaron datos relacionados a este trabajo:

El 32% de las empresas trabajan con comunidades indígenas, 58% de empresas con personas de la comunidad LGBT+, 35% de empresas con mujeres en situaciones vulnerables, 32% de empresas trabajan con primeras infancias, 42% de empresas con personas con discapacidades, 32% de empresas trabajan con adultos mayores y 6% de empresas con inmigrantes.

A este grupo, les siguen los apoyos a mujeres en situación vulnerable y los programas de primera infancia.



Lo anterior refleja el compromiso de las asociadas de la AMIIF por reducir las condiciones de pobreza de personas que enfrentan la discriminación sistemática e histórica derivado de ciertas características como el género, la edad, las discapacidades y falta de acceso a diversos bienes sociales.



El pasado 25 de octubre de 2023, México atravesó el mayor huracán que se ha registrado en el municipio de Acapulco, Guerrero.

Este desastre natural dejó costos innumerables en temas sociales, ambientales y económicos, ante esto

28 EMPRESAS DE LA AMIIF

aportaron donaciones de la siguiente manera:



- ❖ Apoyo económico a Cruz Roja
- ❖ Apoyo económico a Direct Relief
- ❖ Apoyo económico a colaboradores que se encuentran en Guerrero y a otras 2 asociaciones locales de Guerrero.

Dando un total apoyo en dinero: \$3,571,500 pesos

De igual forma, se apoyó en especie de la siguiente forma:

- ❖ Cruz Roja con despensas, kits de higiene personal, kits de higiene y limpieza. = 187 despensas



- ❖ Apoyo en medicinas a Direct Relief =132,300 unidades de medicamento



Con un valor de \$25,851,004 total de apoyo.

Adicionalmente, las empresas participantes han generado acciones encaminadas al interior de sus organizaciones y el 19% reportaron como un esfuerzo adicional la realización de préstamos en efectivo para sus colaboradores, siendo 628 los beneficiarios de este beneficio y



5 EMPRESAS BRINDARON APOYO
para construcción o acceso a servicios básicos

Tales como la donación de estufas, apoyo a construcción de escuelas y viviendas, pavimentación, entre otros.

Estas acciones han permitido mejorar la calidad de vida de los colaboradores beneficiados, sabiendo que el trabajo que realizan día con día es importante para que cada empresa avance hacia sus metas y objetivos.

La AMIIF tiene claro su compromiso hacia la salud y bienestar de la comunidad y de sus colaboradores, pues resulta un objetivo imprescindible para lograr una mejor calidad de vida. En 2023 se redoblaron los esfuerzos por mejorar las condiciones de vida a través de donaciones, programas, iniciativas, campañas y diagnósticos en temas de salud.



El 42% de las empresas asociadas participantes cuenta con diversos programas encaminados a mejorar la salud materna, a través de 19 programas que benefician a un total de 500,337 mujeres,



También el 13% de empresas a través de 6 programas apoyan a la reducción de la mortalidad infantil y neonatal, beneficiando así a un aproximado de 2,114 niños y niñas.

Dentro de los programas de salud, el 45% de las empresas cuenta con programas de afiliación de pacientes para descuentos o bonificación en medicamentos, con las cuales se benefician 216,329 personas.

La inclinación a brindar siempre el mejor servicio es una característica distintiva de las empresas asociadas de la AMIIF, siendo las donaciones en especie un factor significativo ya que el 39% de empresas reportaron donaciones de medicamento para el apoyo a enfermedades -principalmente el cáncer- resultando 353,034 personas beneficiadas de la comunidad externa a la empresa.

De igual forma, es necesario destacar que el paciente siempre es el centro, ya que el 52% de las empresas tienen programas de llamadas de seguimiento a pacientes, beneficiando a 77,009 personas y el 13% de las empresas tienen programas de entrega de dispositivos médicos o personal de salud para administrar medicamento a domicilio, con beneficio a 9,933 personas.

Otro tema a resaltar en esta investigación es que cada vez con más fuerza se entiende que la salud física necesariamente debe alinearse con la salud mental.

Prueba de ello es que

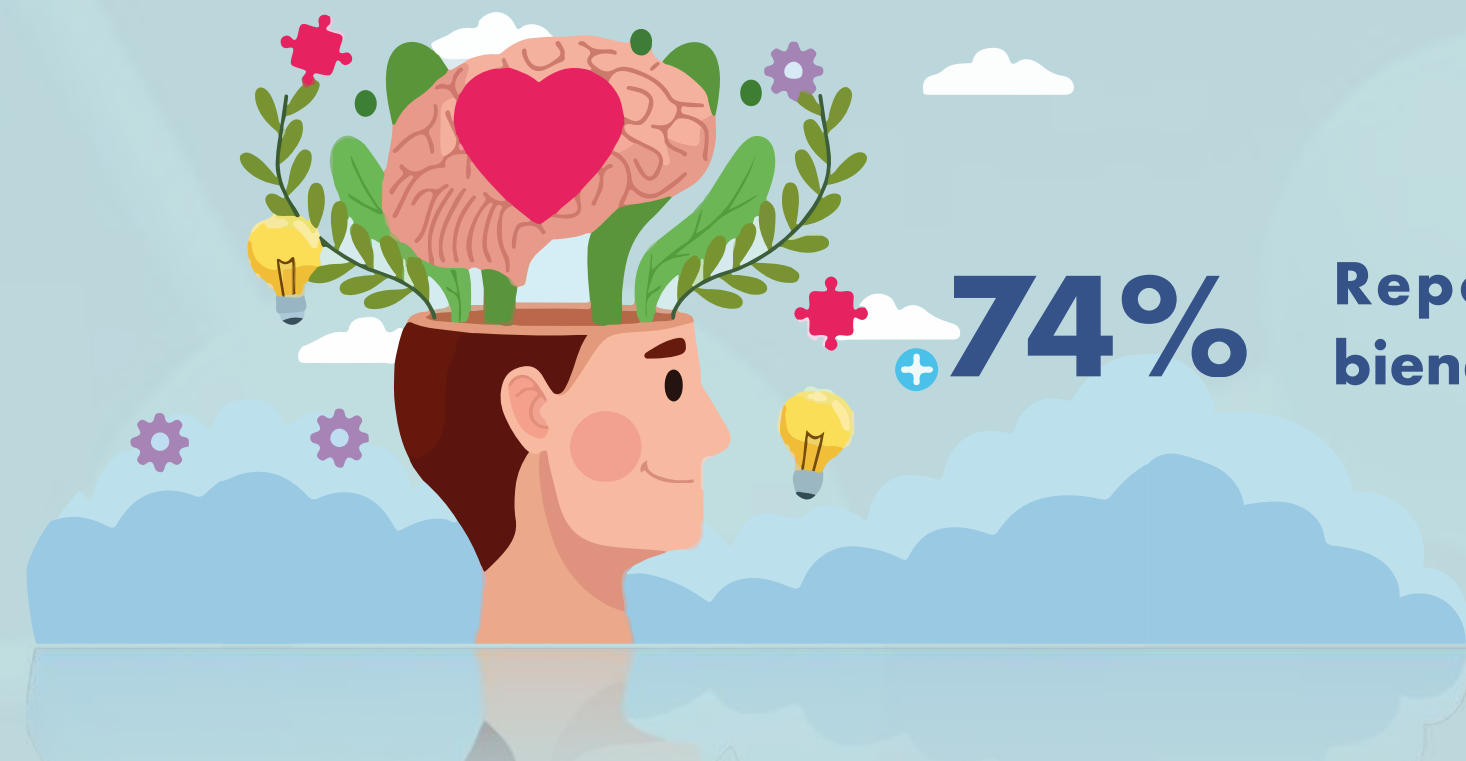


El 68% de las participantes brindan talleres para promoverla, atendiendo a 11,506 personas de manera interna y a 1,880 fuera de ellas, con las principales temáticas:



- ❖ Salud mental / inteligencia emocional
- ❖ Acciones para apoyar el bienestar integral
- ❖ Apoyo psicológico
- ❖ Meditación
- ❖ Balance personal y laboral, entre otros.

Es prioritario atender a la comunidad externa y a los familiares de colaboradores, es por eso que:



74%

Reportaron contar con programas de bienestar y con apoyo psicológico

Siendo 15,063 el número de personas colaboradoras impactados con dichos programas y 8,697 familiares de ellas, beneficiados mediante programas de apoyo psicológico, emocional y *mindfulness*.

Los lazos creados con las comunidades en que las empresas participantes están insertas son evidentes ya que este año el 13% reportaron que realizan diagnósticos para detectar problemas de salud en la comunidad, sumando 3,362 diagnósticos, como Tamizaje de Hepatitis C y Consultas con Fundación Pro-Mazahua.



Las actividades dirigidas a la temática de salud y bienestar son diversas y se ven reflejadas en acciones sociales como las campañas, pláticas y brigadas, ya que ...

El 45% de las empresas ofrecen opciones de actividades deportivas, en las cuales participan 4,404 personas,

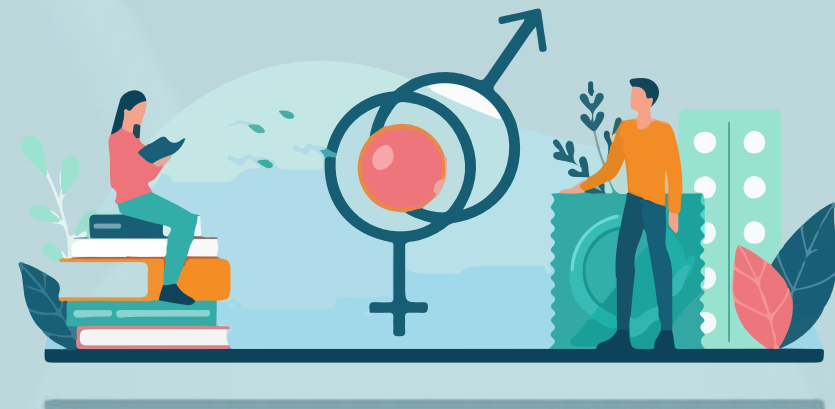


el 23% de las empresas realizan campañas para prevenir el uso y abuso de sustancias nocivas, el 58% de las empresas realizan acciones que busquen reducir los accidentes de tráfico,



mediante pláticas y webinars digitales/presenciales, campañas de comunicación interna y digital, entrenamiento de la brigada de primeros auxilios y emergencias, así como de movilidad ecológica.

El tema de la salud no sólo se ha enfocado al trabajo con la comunidad, también se han realizado acciones enfocadas a las personas que forman parte de las empresas asociadas de la AMIIF, en donde se reportó que el



39% De de éstas buscan garantizar la salud sexual y reproductiva ...

A través de campañas internas y comunicados, concientización sobre enfermedades de transmisión sexual, pláticas así como webinars e infografías.

De igual forma, el 71% realizó aproximadamente 35 campañas de vacunación al interior de las empresas para enfermedades como:



- ❖ Influenza
- ❖ Sarampión
- ❖ Tétanos
- ❖ Neumococo
- ❖ VPH
- ❖ Herpes Zoster
- ❖ Hepatitis B
- ❖ Varicela

Siendo 5,268 los colaboradores beneficiados de estas campañas.

Cuando hablamos de cuidado de la salud siempre es necesario tener en cuenta el poder de la información y educación en estos temas, tanto para las personas que reciben un diagnóstico como para el personal especializado que resuelve las dudas; por esto



el 65% de las empresas asociadas han dedicado recursos para brindar capacitación a personal de salud



sumando 36,378 horas de capacitación.

La educación es un bien fundamental para la sociedad mexicana, pese a las crisis en temas de acceso, igualdad y gratuidad,



la calidad en la educación es prioridad para asegurar la formación de buenos ciudadanos que contribuyan al desarrollo social, científico y tecnológico del país.

Con esto en mente es que la AMIIF considera fundamental garantizar la educación para todas y todos, contribuyendo a construir un futuro más equitativo mediante su compromiso, impulso y apoyo hacia la educación.

Así, el 13% de empresas reportaron brindar apoyo económico a sus colaboradores



para la compra de útiles escolares y el pago de colegiaturas, lo cual beneficia a **852 personas de manera directa.**

Hoy, la digitalización de la educación es prioritaria, por lo que el

58%

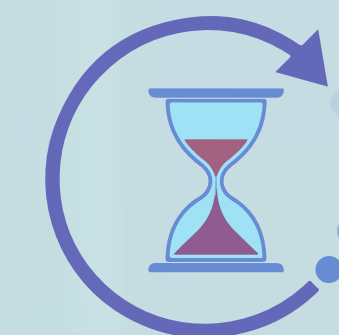
cuentan con plataformas virtuales para educación médica a distancia

Con las que se benefician



50.355 personas al interior de empresas y en la comunidad

A través de **333 cursos** que suman



31.358 horas De capacitación

El esfuerzo educativo va más allá del espacio digital...

Los proyectos educativos son mayores y los adoptan más empresas colaboradoras, por lo que



39% CUENTA CON 35 PROYECTOS
desarrollados junto con instituciones educativas

Ofrecen:

- 26%** ▶ Becas
- 19%** ▶ Prácticas
- 13%** ▶ Cofinanciamiento para la investigación
- 10%** ▶ Equipo para la investigación
- 3%** ▶ Asociaciones para cambios o nuevas regulaciones
- 3%** ▶ Equipo tecnológico

Otros:

- Apoyo educativo (pláticas, webinars)
- Conciencia de las enfermedades
- Programas sociales
- Pláticas sobre ESG
- Apoyo para maestrías
- Desarrollo de adolescentes

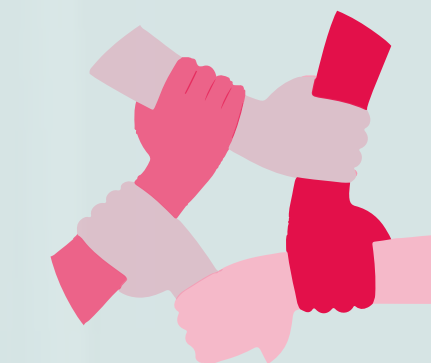
La prioridad son los grupos vulnerables

por lo que el



19%
DE LAS EMPRESAS

cuentan con programas para impulsar mujeres en STEM



21 empresas actúan con 30 programas
Para reducir la brecha de la desigualdad de género

6 programas más que en 2022.

La educación superior representa uno de los mayores retos a nivel nacional, pues enfrenta diversos desafíos como elevar su cobertura de forma significativa; mejorar la calidad y reducir las desigualdades regionales en el acceso a la misma y garantizar un financiamiento adecuado (UNAM, 2012).

Debido a eso AMIIF realiza esfuerzos adicionales enfocados en apoyar el vínculo entre las universidades y los estudiantes, por lo que el



39%
CUENTA CON 62 CONVENIOS

firmados con Universidades para prácticas profesionales, apoyo becario, entre otros...



apoyando así a 50,225 personas.

En conjunto

8 EMPRESAS
elaboraron programas



de mentoría o asesoría para estudiantes

252 personas
las brindaron



sumando
800 horas

de las que se beneficiaron 1,077 personas.

Siendo conscientes de que los jóvenes son el futuro para las empresas -no solo farmacéuticas, sino de todos los sectores existentes,



26% DE LAS EMPRESAS

Cuentan con programas para impulsar el talento de descendientes de quienes colaboran en la empresa

A través de

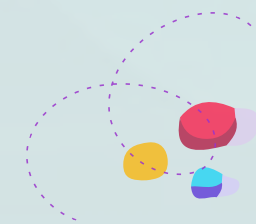
9 PROGRAMAS

con un total de 201 asistentes.

42% DE LAS EMPRESAS



cuentan con proyectos que promueven la educación para el desarrollo sostenible
Mediante...



★ Talleres y cursos de sostenibilidad



★ Comités de sostenibilidad



★ Campañas de concientización

PROSPERIDAD



Sin duda, la aportación más grande de las empresas de la AMIIF es en la creación de prosperidad no solamente a través de la generación de empleos y de ingresos, sino por la forma en que éstos se realizan: apoyando a la equidad de género, a la reducción de desigualdades y a la inclusión de la sustentabilidad e innovación en los modelos empresariales de las empresas farmacéuticas.



En la actualidad atender las cuestiones de género, igualdad e inclusión resulta imprescindible para garantizar un mundo más justo y accesible para todas, todos y todes. La AMIIF como parte de su compromiso social atiende las necesidades de grupos vulnerables como las mujeres y las personas de la población LGBTQ+. **Del 100% de colaboradores que las empresas asociadas de la AMIIF reportaron, el**

48.4%

Son mujeres, lo que representa un incremento respecto a años anteriores, reforzando así una mayor representación y recorte de brechas desiguales. De este porcentaje de mujeres, el



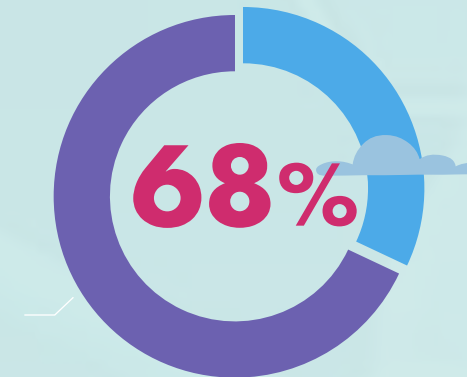
37.5% de ellas ocupan puestos directivos y...

20.17% del total son mujeres en el Consejo de Administración.



De entre las acciones que se reportan, hay programas de liderazgo femenino y Comités sobre Género.

En este mismo sentido,



DE LAS EMPRESAS



cuentan con acciones o programas destinados a reducir la brecha de la desigualdad de género,

a través de

**30
PROGRAMAS DISTINTOS**



Las políticas internas sirven para garantizar que se cumplan ciertos objetivos, por lo que

65% DE LAS EMPRESAS

Tienen al menos una política que reprueba la esclavitud, la trata y el trabajo infantil.



22 EMPRESAS

Otorgan días de parentalidad extendida para entre otras facilidades para compaginar la vida familiar con la laboral



94% DE LAS EMPRESAS

Ofrece Home-Office con horarios flexibles

55% DE LAS EMPRESAS

Brinda apoyo económico para el trabajo a distancia



Sin dejar de lado que el 48% de las empresas realizaron adecuaciones para compaginar el Home-Office con el Home-Schooling

Lo cual trajo consigo que 65% de las empresas modificaran su horario laboral.

Una de las aportaciones más importantes que tienen las empresas de la AMIIF es la **creación de prosperidad a través del trabajo decente** que asegura un crecimiento económico inclusivo y sostenido para poder mejorar la calidad de vida de las personas colaboradoras.

Hoy en día, el trabajo ya no se ve sólo desde su aspecto cuantitativo, sino que ha tomado importancia desde su aspecto cualitativo.



Esto nos ha conducido a repensar las prácticas positivas que se llevan a cabo en una empresa.

Conscientes del mundo en el que vivimos hoy, 71% de las empresas reportó que apoyan o llevan a cabo iniciativas que consideran la inclusión y la diversidad como una prioridad.

Para fomentar la inclusión, 29% de éstas dan trabajo a personas con discapacidad y el 68% tienen instalaciones accesibles.

Tomando en cuenta la importancia del desarrollo profesional y personal de todos los colaboradores, el 94% de las empresas se ha enfocado en brindar capacitación sumando un total de 443,621 horas. El 68% de las empresas realiza planes individualizados de capacitación y 84% de éstas tienen una plataforma virtual de capacitación.

No solo eso, pero el 58% cuenta con programas de mentoría o tutoría interna, sumando 372 personas que brindan apoyo para esta labor y teniendo como resultado alrededor de 1,249 beneficiarios.

Con la intención de fomentar la autonomía y el crecimiento de la juventud, el 77% de las empresas cuenta con la opción de prácticas o trabajo becario, impactando a 656 personas.

Más allá de las actividades directas de las organizaciones, las empresas de la AMIIF llevaron a cabo diversas acciones para asegurar la protección y la seguridad de todos sus colaboradores:



- ◆ Revisiones médicas (74%)
- ◆ Brigadas de seguridad (77%)
- ◆ Campañas de salud para colaboradores (77%)
- ◆ Programas de balance vida / trabajo (74%)
- ◆ Pláticas y talleres de seguridad vial (53%)
- ◆ Campañas de salud para familiares de colaboradores (58%)
- ◆ Registro de días sin accidentes (42%)
- ◆ Política de trabajo libre de humo, drogas y alcohol (52%)
- ◆ Pláticas y talleres de seguridad en el trabajo (77%)
- ◆ Campañas para prevenir el uso y abuso de sustancias nocivas (23%)
- ◆ Acciones para reducir accidentes de tráfico. (58%)

Como una contribución esencial,

94%
DE LAS EMPRESAS

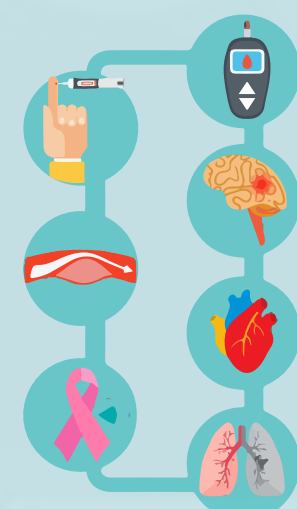


Ofrece seguro de gastos médicos mayores a sus colaboradores.



De igual manera **77%** realizan al rededor de 2,797 diagnósticos

para detectar cuestiones de salud al interior para condiciones como:



- ◆ Estudios generales/Checkup médico
- ◆ Diabetes
- ◆ Estado visual
- ◆ Hipertensión
- ◆ Cáncer de mama, de piel, de próstata, colon
- ◆ Displidemia

La creación de empleos dignos requiere un compromiso importante que fortalezca el bienestar físico y mental de sus empleados.

En este sentido,

84%



Cuenta con programas de bienestar emocional:

81%



cuenta con programas de bienestar físico.

71%



ofrece apoyo psicológico y cuenta con programas de balance vida/trabajo.

Entre los beneficios y prestaciones que ofrecen las empresas a sus colaboradores se encuentran:



Económicas

- ◆ Fondo de ahorro (90%)
- ◆ Fondo de pensión (58%)
- ◆ Vales de despensa (87%)
- ◆ Plan vehicular (74%)
- ◆ Apoyo económico para emergencias (53%)

En menor cantidad:

Apoyo económico escolar, apoyo económico para emergencias, apoyo económico por boda, por nacimiento/adopción/pérdida de bebe, por fallecimiento préstamos, e inversión y compra de acciones.



Servicios

- ◆ Comedor gratuito o con precio especial (61%)
- ◆ Vales, descuento o tarifa preferencial en salud (74%)
- ◆ Vales de gasolina (77%)
- ◆ Estacionamiento gratuito (94%)

En menor cantidad:

Convenios con escuelas de idiomas, vales de descuento o tarifa preferencial en recreación y en tecnología.

Para asegurar el equilibrio entre la vida personal de los colaboradores y el trabajo, las empresas se comprometen con la flexibilidad laboral.

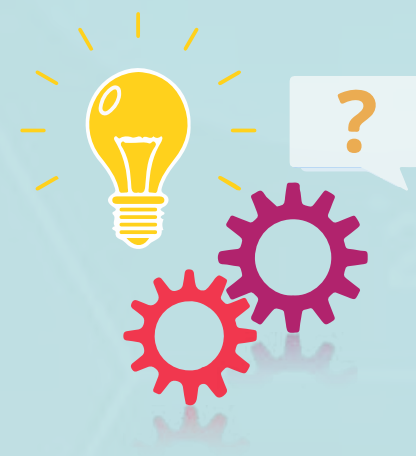
Lo que incluye:

- ◆ Días de vacaciones superiores a los de la ley (87%)
- ◆ Días extra por fallecimiento de familiar (87%)
- ◆ Días personales (77%)
- ◆ Días de paternidad extendida (71%)
- ◆ Días extras por boda (68%)



Por la naturaleza misma de la AMIIF y sus empresas, la innovación es un aspecto clave. La industria y la innovación funcionan como motores de crecimiento y desarrollo económico (PNUD, 2022), que tiene como consecuencia el bienestar y la prosperidad de las empresas, las personas y los países.

Alineado a esto, el 45% de las empresas de la AMIIF cuenta con programas al interior de la empresa, entre los que destacan:



- ◆ Campañas de comunicación interna
- ◆ Acceso a webinars sobre innovaciones
- ◆ Premios- concursos donde colaboradores postulan proyectos
- ◆ Comité evaluador de proyectos innovadores para su financiamiento
- ◆ Estudios de evidencia de vida real
- ◆ Benchmarking
- ◆ Plataforma de educación médica continua
- ◆ Programas de innovación

Se desarrollaron programas de innovación al interior y exterior

39%

con concursos internos e incentivos a la innovación al interior



y en el exterior

23% DE LA EMPRESA

52% DE LAS EMPRESAS PARTICIPANTES

Realizaron un total de

343 ENSAYOS CLÍNICOS

De tratamientos para diversos padecimientos

Así como inversiones para la investigación clínica, con la participación de 10,159 pacientes en ellos y enfocados en las diversas áreas terapéuticas:

- ❖ Cardiovascular
- ❖ Oncología
- ❖ Hematología
- ❖ Infectología
- ❖ Inmunología
- ❖ Urología
- ❖ Antivirales (VIH, COVID)
- ❖ Respiratorio
- ❖ Inflamación
- ❖ Alzheimer
- ❖ Renal
- ❖ Colitis
- ❖ Diabetes
- ❖ Vascular
- ❖ Neurodegenerativas
- ❖ NASH
- ❖ Hormona de crecimiento
- ❖ Dolor

De manera adicional a lo ya mencionado,

8 empresas participantes reportaron brindar cursos para profesionales de la ciencia, la tecnología y la innovación



con un total de 49 cursos realizados en 2023 y siendo 5,237 las personas que los tomaron.

Contribuyendo de este modo no sólo al desarrollo profesional de los colaboradores, sino también al desarrollo y crecimiento del país.

Como muestra del interés de las empresas por contribuir a su entorno y fortalecer la infraestructura del país, el

16% DE ELLAS

llevan a cabo actividades de incidencia en políticas públicas locales, estatales o nacionales para erradicar la pobreza, en las siguientes maneras:



- ❖ Formando jóvenes en la ciencia y dando seguimiento a su crecimiento profesional.
- ❖ Programa de becarios/oportunidades de empleo a través de bolsa de trabajo.
- ❖ Programas sociales de atención a enfermedades prioritarias.
- ❖ Conversatorios y estudios académicos.
- ❖ Visibilidad a proyectos que son fuente de ingreso para grupos vulnerables.
- ❖ Impulsando niñas en la ciencia.

PLANETA



Las empresas miembro de AMIIF muestran un compromiso ambiental sólido y creciente a través del tiempo, la mayoría de ellas tienen prácticas ambientales de distintas magnitudes para controlar su impacto ambiental e incluso algunas logran disminuirlo a través de tecnología y sensibilización a sus grupos internos.



El crecimiento de una empresa va de la mano con el uso de los recursos naturales de manera responsable y con esto, la selección de sus proveedores para lograr menos consumo de recursos en su cadena productiva

(obtención de materias primas, traslado de materias y de productos finales, etc.)



y con mayor apoyo al desarrollo económico de la comunidad, por lo que para las empresas asociadas a la AMIIF el contratando a las empresas Pyme es fundamental.

Durante el 2023

El 29% DE LAS EMPRESAS

reportó su apoyo al fortalecimiento de micro, pequeñas y medianas empresas por medio de acciones como:

Capacitaciones



Buenas condiciones de pago



Al contratar

51% del total de EMPRESAS PROVEEDORAS son MiPyMEs



Sin olvidar la importancia de la colaboración con diferentes grupos de interés para fortalecer la industria y la innovación,



42% de las empresas cuenta con una evaluación de proveedores con criterios ESG -medioambientales, sociales y de gobierno corporativo- y para el 29% de las empresas, ésta es determinante para la contratación.

La mayoría de las empresas de la AMIIF muestran un compromiso ambiental sólido y creciente a través del tiempo. Éste se ha plasmado en diferentes prácticas ambientales con distintas magnitudes que permiten minimizar los impactos ambientales negativo.



La acción por el clima es una de las principales preocupaciones del siglo XXI y hay una necesidad urgente de atender el cuidado al medio ambiente desde todos los sectores.

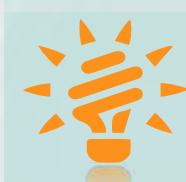
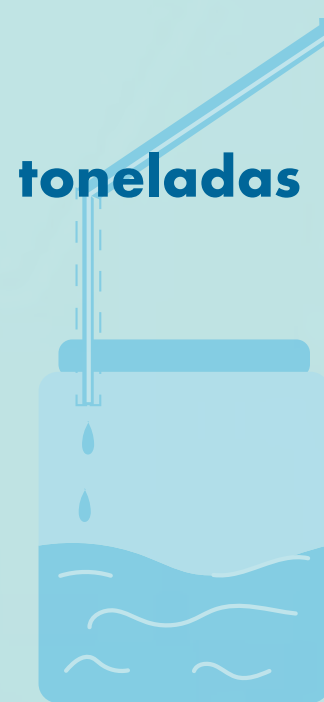
Para esto, el 53% de las empresas del AMIIF aportaron con campañas de ahorro de recursos. Así como acciones en diferentes rubros como ahorro y limpieza de agua, ahorro de energía y ahorro y manejo de desechos.



Ahorro y limpieza del agua

El 52% de las empresas cuentan con proyectos relacionados al agua, ahorrando **499,158 toneladas** de agua con acciones como:

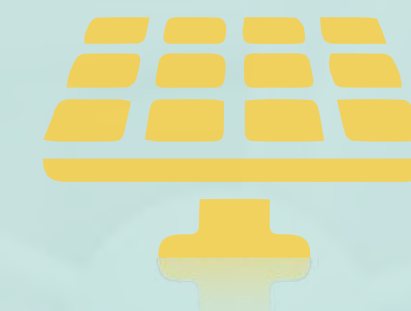
- ❖ 23% Recolección de agua de lluvia
- ❖ 13% Planta potabilizadora
- ❖ 32% Planta de tratamiento
- ❖ 48% Mingitorios o WC ecológicos



Ahorro de energía

El 55% de las empresas participantes cuentan con acciones para el ahorro de luz, divididas en las siguientes acciones:

- ❖ 16% Paneles solares
- ❖ 82% Iluminación LED
- ❖ 76% Apagado de luces en horas improductivas
- ❖ 37.6 Automóviles eléctricos



Ahorro y manejo de desechos

El 61% de las empresas cuentan con programas de disposición adecuada y reciclaje de residuos, sumando 46,415,650 kilogramos de residuos. (8% más que en 2022) Divididas en las siguientes acciones:

- ❖ 523% Reciclaje de papel: 16,949 kilogramos
- ❖ 55% Entrega de producto a SINGREM para correcta disposición: 5,063,116 kilogramos.
- ❖ 35% Reciclaje de residuos: 40,669,334 kilogramos
- ❖ 29% Residuos orgánicos tratados adecuadamente: 683,200 kilogramos
- ❖ 29% Donación o reciclaje de material electrónico: 19,143 kilogramos



Como parte de la acción por la recuperación y conservación de ecosistemas, 32% de las empresas realizan actividades de reforestación, sumando un total de 5,661 árboles reforestados.

Las empresas de la AMIIF han demostrado un interés importante por el cuidado al medio ambiente, realizando esfuerzos importantes como:



- ❖ 45% de las empresas se localizan en un edificio tipo LEED
- ❖ 45% de las empresas cuentan con comités ambientales específicos o áreas de sustentabilidad, implementando algún modelo gestión ambiental
- ❖ Se realizaron 52 campañas de sensibilización ambiental
- ❖ 52% de las empresas cuentan con una política ambiental
- ❖ 23% de las empresas implementan algún modelo de gestión ambiental

ASOCIACIONES



Se han firmado convenios de colaboración con diversas instituciones con el objetivo de colaborar para sortear los desafíos de salud que tenemos como país y lograr mejores resultados en beneficio de los pacientes mexicanos.



Las empresas de la AMIIF han firmado convenios de colaboración con diferentes instituciones para trabajar en conjunto en resolver los desafíos de salud a los que se enfrenta el país y así, beneficiar a los pacientes mexicanos.

En un mundo interconectado e interdependiente como en el que vivimos hoy en día, construir sociedades sostenibles se convierte en una tarea de todas y todos. Es necesaria la transmisión de conocimientos, ideas, personas, recursos y procesos que nos lleven a la construcción de sociedades, esquemas de producción e industrias que beneficien la diversidad y la vida en el planeta.



Las empresas de AMIIF han formado estrategias y vínculos de acción y cooperación con organizaciones civiles y gobierno.

Estas, colaboran con más de 50 instituciones a través de donativos y alianzas:



En las que se encuentran:

- ❖ AMIIF
- ❖ CAMEXA
- ❖ FIFARMA
- ❖ CANIFARMA
- ❖ COPARMEX
- ❖ PHARMA
- ❖ AMCHAM
- ❖ CNA
- ❖ SINGREM
- ❖ Cámara Suiza de Comercio
- ❖ AFAMELA
- ❖ CANIPEC
- ❖ FUNSALUD
- ❖ PROCCYT
- ❖ AMEDIRH
- ❖ CETIFARMA
- ❖ CEEG
- ❖ AMID

- 8** Tienen participación en reuniones gubernamentales para el desarrollo social
- 9** Participan en reuniones del sector a nivel internacional para promover el desarrollo

CONCLUSIÓN

Durante 5 años la AMIIF ha comunicado de manera transparente y continua los avances generados en temas ambientales, sociales y de gobernanza, buscando compartir las buenas prácticas y crear alianzas para seguir avanzando en los objetivos que se tienen en común.

Por esto, agradecemos a las personas y empresas que formaron parte de este reporte, que demuestra el compromiso consciente de seguir trabajando por una sociedad mejor, con mejores servicios y una mejor calidad de vida para todos quienes formamos parte de ella.

Es necesario destacar que cada acción cuenta: ya sea través de donaciones financieras, donaciones en especie con medicamentos, con campañas de vacunación, pláticas o por medio de la innovación e investigación, siempre es importante reconocer el trabajo realizado y entender que con pequeños pasos se van generando grandes cambios y entre más personas y empresas se sumen, será más notorio el avance en cada tema por el que hoy se está trabajando.

A lo largo de este reporte hemos mostrado cómo las empresas de la AMIIF tienen un compromiso continuo por construir un mundo mejor, liderando con el ejemplo y construyendo redes de apoyo que incentive a todo el sector a trabajar en estos temas con la misma fuerza que la AMIIF y sus asociadas lo ha hecho.

No ha sido un camino fácil, pero tener este informe durante los primeros 5 años demuestra el compromiso que tiene la AMIIF y todas las empresas asociadas por seguir trabajando, innovando y desarrollando iniciativas que contribuyan a cumplir las metas para esa sociedad que queremos construir.





AMIIF 
Innovación para la vida



Bibliografía

AMIIF (2024). ¿Quiénes somos? Recuperado de:

<https://amiif.org/nosotros/>

CEMEFI (2024). El concepto de Responsabilidad Social:

https://www.cemefi.org/esr/images/stories/pdf/esr/concepto_esr.pdf

AEQUALES (2022). Ranking PAR. Recuperado de:

<https://aequales.com/rankingpar/>

CEMEFI (2023). Distintivo ESR. Recuperado de:

<https://www.cemefi.org/distintivo-esr-2/>

Pacto Mundial (2020). ¿Qué es el Pacto Mundial? Recuperado de:

<https://www.pactomundial.org.mx/que-es-el-pacto-mundial/>

UNAM (2012). Los retos de la educación superior. Recuperado de:

https://www.planeducativonacional.unam.mx/CAP_00/Text/00_10a.html#:~:text=Los%20retos%20que%20enfrenta%20actualmente,garantizar%20un%20financiamiento%20adecuado.






PNUD (2022). Objetivos de desarrollo sostenible. Recuperado de:





<https://www.undp.org/es/sustainable-development-goals>

AMIIF 
Innovación para la vida

OBJETIVOS DE DESARROLLO SOSTENIBLE



OBJETIVOS DE DESARROLLO SOSTENIBLE	DESCRIPCIÓN	PÁGINA DE CONSULTA
	Poner fin a la pobreza en todas sus formas en todo el mundo	9 - 12
	Garantizar una vida sana y promover el bienestar para todos en todas las edades	13 - 15
	Garantizar una educación inclusiva, equitativa y de calidad	16 - 19
	Lograr igualdad entre los géneros y empoderar a todas las mujeres y las niñas	21 - 22
	Promover el crecimiento económico sostenido, inclusivo y sostenible, el empleo pleno y productivo	23 - 25

OBJETIVOS DE DESARROLLO SOSTENIBLE	DESCRIPCIÓN	PÁGINA DE CONSULTA
	Construir infraestructura resiliente, promover la industrialización inclusiva y sostenible y fomentar la innovación.	26 - 27
	Garantizar modalidades de consumo y producción sostenibles.	30
	Adoptar medidas urgentes para combatir el cambio climático y sus efectos	31 - 32
	Fortalecer los medios de ejecución y revitalizar la alianza mundial para el desarrollo sostenible.	34